

ATELIER D'ÉCRITURE DE SCÉNARIO

FORMATIONS 2024/2025

CENTRE EUROPÉEN DE FORMATION À LA PRODUCTION DE FILMS

SOMMAIRE GÉNÉRAL





ACTION DE FORMATION

| | |
|-------------------------------------|-------------|
| Le CEFPF en quelques mots | PAGES 2-3 |
| Nos engagements | PAGES 4-7 |
| L'action de formation | PAGES 8-9 |
| Public concerné et objectifs | PAGES 10-11 |
| Modalités de mise en œuvre | PAGES 12-13 |
| Contenu de l'action | PAGES 14-17 |
| Programme détaillé | PAGES 18-22 |
| Conditions générales de vente | PAGES 23-24 |

| | |
|-----------------------------------|---------------------------|
| Durée hebdomadaire des formations | 36 heures |
| Horaires hebdomadaires | 9h30-13h30 et 14h30-18h30 |
| Lieu de formation | Paris 20 ^e |
| Renseignements | 01 40 30 22 35 |

**LE CEFPE
EN QUELQUES MOTS**





LE CEFPF

32 ANS DE FORMATION AUX MÉTIERS DE L'AUDIOVISUEL

La démarche du CEFPF : un projet pédagogique à caractère professionnel et une exigence de qualité

Association créée à l'initiative d'un syndicat de producteurs de films indépendants, l'Association Française des Producteurs de Films (AFPF), le Centre Européen de Formation à la Production de Films (CEFPF) est le premier organisme de formation professionnelle français spécialisé dans la production de films.

Il organise depuis 1992 des stages destinés aux professionnels soutenus par le Fonds d'Assurance Formation des Activités du Spectacle (AFDAS).

Plus de 10 000 professionnels du film, intermittents du spectacle ou salariés permanents des sociétés de production et de diffusion ont, jusqu'à présent, participé à ces formations

Depuis 1996, le CEFPF a également bénéficié de la participation des Plans Media de l'Union Européenne et du soutien du Conseil Régional d'Ile-de-France.

Tous les intervenants sont des professionnels en activité.

Les cours sont organisés de façon à permettre l'alternance entre la transmission des connaissances théoriques et la validation des acquis par des cas pratiques.

Pour les salariés issus d'autres secteurs d'activité que le cinéma et l'audiovisuel, le CEFPF propose également depuis 1995 des formations de reconversion.

Notre pédagogie est fondée sur un objectif prioritaire : offrir un accompagnement personnalisé pour la réussite de votre projet professionnel.

Pour connaître l'ensemble de nos programmes de formation
retrouvez-nous sur www.cefpf.com

NOS ENGAGEMENTS



NOS ENGAGEMENTS QUALITÉ

Certification QUALIOPi

Le CEFPPF est certifié QUALIOPi depuis décembre 2020. A ce titre, il répond aux critères de qualité définis dans le référentiel : communication de son offre, formations adaptées aux besoins, accompagnement et suivi des apprenants, formation continue des formateurs, investissement dans l'environnement professionnel et l'innovation pédagogique, démarche d'évaluation permanente des apprenants et des dispositifs.

DES FORMATIONS DISPENSÉES PAR DES PROFESSIONNELS ... POUR DES PROFESSIONNELS

Le CEFPPF fait appel exclusivement à des professionnels pour dispenser les formations. Le recours à un grand nombre de ces professionnels – producteurs, représentants d'institutions publiques ou de sociétés de gestion collective, avocats, responsables d'organismes de diffusion... – permet de garantir l'actualité des connaissances transmises, la spécialisation des interventions ainsi que la diversité des savoirs et des savoir-faire. Le nombre et la diversité des formateurs intervenant au CEFPPF rendent nécessaire le respect d'une « démarche qualité », fondée sur un travail de sélection et d'orientation préalable des candidats, une coordination pédagogique des interventions, assurée par un responsable pédagogique ainsi qu'un formateur référent associés à chaque formation, la contribution d'experts chargés du conseil et de l'ingénierie pédagogique, le suivi post-formation et l'accompagnement des stagiaires.

Une évaluation des acquis en fin de formation

Toutes les formations du CEFPPF donnent lieu à une évaluation des acquis en fin de parcours, sous la forme de test ou d'examen avec un jury de professionnels. Cette évaluation permet à chaque participant d'identifier ses nouveaux acquis pour valoriser son CV ainsi que ses marges de progression. Elle est conçue comme un outil de valorisation des compétences en vue de développer l'employabilité des candidats.

NOUS SOMMES TOUS CONCERNÉS PAR LE HANDICAP !

Le CEFPF est engagé dans une démarche de diversité et d'égalité des chances. L'organisme de formation favorise l'accueil et l'accompagnement de tous ses apprenants. Un référent handicap est à votre disposition

1 personne sur 6 en France est en situation de handicap !

80% des handicaps sont invisibles !

1 personne sur 2 se retrouve confrontée à une situation de handicap au cours de sa vie de manière ponctuelle ou définitive.

En tant qu'organisme de formation et Centre de Formation des Apprentis (CFA), nous prenons la responsabilité d'adopter des pratiques non-discriminantes pour favoriser un égal accès aux savoirs pour tous.

COMMENT ? A QUI SE RENSEIGNER ?

Afin de réaliser leur formation dans de bonnes conditions, un (ou plusieurs) entretien(s) seront menés avec les apprenants en situation d'handicap. Ces entretiens ont pour but d'analyser les besoins de chaque apprenant en situation d'handicap au regard des spécificités de son projet de formation et d'évaluer si le centre de formation est à même à recevoir l'apprenant dans de bonnes conditions.

Selon la situation ils peuvent comporter des aides techniques, des aides humaines et / ou des aménagements de parcours. La mise en place de ces aides est effectuée par l'établissement et peut évoluer en cours d'année grâce à un suivi.

Il est important de prendre contact avec le référent handicap du CEFPF le plus tôt possible afin de prévoir la mise en place des aménagements, si cela est possible.

DE L'INSCRIPTION AU CEFPF A L'INSERTION PROFESSIONNELLE

Chargé de l'inscription de l'apprenant, le référent handicap/directeur pédagogique construit avec lui son projet professionnel en prenant en compte les spécificités de son handicap. Aussi, veillant à ce que la formation se déroule au mieux, en tant qu'intermédiaire entre les formateurs et l'apprenant en situation d'handicap, le formateur référent aide le formateur à résoudre les problèmes qui peuvent survenir au cours de la formation de l'apprenant handicapé et se rend disponible pour recevoir les apprenants en situation de handicap lorsqu'ils en ressentent le besoin.

REFERENT HANDICAP

Michael LEBLANC
michael-l@cefpf.com
01 40 30 22 25

ENGAGEMENT SOCIÉTAL ET ENVIRONNEMENTAL

L'ÉVEIL ÉCOLOGIQUE

Depuis 2010, Le CEFPPF soutient **Ecoprod** et sa démarche collective lancée en 2009 par des acteurs du secteur audiovisuel, visant à réduire l'impact environnemental de l'industrie.

En effet, le secteur audiovisuel émet environ 1 million de tonnes équivalent CO2 dans l'atmosphère chaque année, dont environ le quart est directement lié aux tournages.

Soutenus par l'ADEME et la DIRECCTE Ile-de-France, les quatre partenaires fondateurs, AUDIENS, la Commission du Film d'Île de France, France Télévisions et TF1, ont depuis 2009 été rejoints par le Pôle Media Grand Paris, le CNC, Film France et la CST.

<https://www.ecoprod.com>

ÉGALITÉ DES FEMMES ET DES HOMMES ET DIVERSITÉ SEXUELLE ET DE GENRE

Conscient que la formation, tout comme l'éducation, joue un rôle majeur dans la lutte contre les inégalités Femmes/Hommes, le CEFPPF s'engage à respecter la parité dans ses recrutements et organisation d'examens de validation de connaissances.

SIGNALER UN INCIDENT :

Le CEFPPF met à disposition de ses apprenants une adresse mail permettant de signaler tout incident (discrimination, harcèlement, violence sexuelle ou sexiste ...), de manière personnelle ou anonyme, et dans le respect de la confidentialité des échanges.

cefpf.helpme@gmail.com

L'ACTION DE FORMATION



PRÉSENTATION DE L'ACTION DE FORMATION

L'ensemble de cette action est supervisé par un responsable pédagogique ainsi qu'un formateur référent.

Le responsable pédagogique est le garant de l'organisation générale du stage. Il s'assure du bon déroulement de la formation et propose, le cas échéant, les actions pédagogiques correctives. Le responsable pédagogique est assisté dans son action par le formateur référent.

Ce dernier est l'interlocuteur direct des stagiaires qui peuvent se référer à lui quel que soit le problème pédagogique qu'ils rencontrent.

Il aide le responsable pédagogique à mettre en œuvre les actions pédagogiques correctives durant le stage si nécessaire. Le formateur référent peut, à la demande des stagiaires, assurer des entretiens individuels.

CENTRE EUROPÉEN DE FORMATION À LA PRODUCTION DE FILMS

ACCUEIL PUBLIC/RENSEIGNEMENTS

19 et 19 bis, rue de la Justice - 75020 PARIS
Tél. : 01 40 30 22 35

ADRESSE POSTALE

19 et 19 bis, rue de la Justice - 75020 PARIS

www.cefpf.com - info@cefpf.com



PUBLIC CONCERNÉ ET OBJECTIFS

PUBLIC CONCERNÉ

Profil professionnel des stagiaires

La formation s'adresse à des scénaristes, auteurs-réalisateurs, écrivains, metteurs en scène et à toute personne souhaitant se lancer dans l'écriture d'un scénario de fiction (court, moyen, long métrage, téléfilm).

Pré-requis, expérience professionnelle

- Connaissance des bases de la dramaturgie
- CV
- Avoir un projet de scénario à développer (résumé d'une page)

OBJECTIFS PÉDAGOGIQUES

Contexte

Permettre aux apprenants d'appliquer leurs connaissances en dramaturgie à partir d'une idée de scénario de fiction unitaire (court, moyen, long métrage, téléfilm).

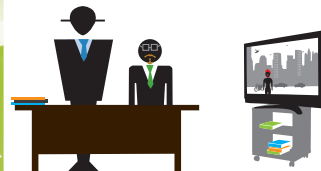
Enjeux

Cette formation a un double enjeu :

- Accompagner des scénaristes émergents dans le développement de leur projet.
- Professionnaliser les apprenants en les aidant à appliquer les bases de la dramaturgie sur un projet de fiction originale (ou une adaptation dont ils se seront assurés des droits).

Objectifs

- Mettre en pratique les codes de la dramaturgie (techniques de narration, intrigue, exposition, caractérisation, structure...)
- Développer un projet de fiction en tenant compte du travail de la lumière (mouvement de progression de l'histoire), la temporalité du film (durée de l'histoire, flashback...), la notion d'espace (relation entre décors et personnages).



Modalités : La formation sera organisée en mode présentielle.

A la fin de la formation, le stagiaire sera capable de :

- Structurer un récit à partir d'une idée de fiction originale avec une maîtrise de l'ensemble des outils utilisés en dramaturgie (intrigue, structure, caractérisation...)
- Écrire un synopsis (10 à 20 pages) ou un traitement de long métrage ou de téléfilm (20 à 40 pages) ou le scénario (continuité dialoguée) d'un court-métrage de fiction.
- Envisager le décor et l'espace d'un film comme des éléments déterminants dans l'élaboration de la "biographie émotionnelle" d'un personnage.
- Prendre conscience de la place du spectateur notamment à travers l'utilisation de la grammaire cinématographique et de l'ambiance sonore dans l'écriture de son récit.
- Connaître les étapes d'adaptation d'une oeuvre littéraire d'un point de vue artistique et juridique.



MODALITÉS DE MISE EN ŒUVRE

| | |
|-----------------------------|--|
| Durée totale : | 120 heures, soit 15 jours. |
| Durée hebdomadaire : | 35 heures : 9h30-13h30 - 14h30-18h30 (dont une demi journée de libre par semaine) |
| Lieu de formation : | CEFPF - 19, rue de la Justice - 75020 Paris |
| Contact : | Tél : 01 40 30 22 35 |
| Date des sessions | Du 28/09/2024 au 08/03/2025 Du 16/11/2024 au 02/05/2025 |
| PRIX | 4 375 € HT |

FORMATEURS

| | |
|----------------------------------|--|
| Responsable pédagogique : | Michaël LEBLANC, responsable pédagogique au CEFPF |
| Formateur référent : | Jérôme LE MEST, scénariste |
| Intervenants : | Experts qualifiés et professionnels reconnus dans le secteur de l'audiovisuel et du cinéma |

MÉTHODE PÉDAGOGIQUE

Alternance entre séances d'écriture collectives en atelier et séances d'accompagnement personnalisé.

Organisation des cours :

- Des cours en atelier
 - des exercices pratiques en atelier permettant aux stagiaires d'approfondir leurs connaissances en dramaturgie et garantissant une plus grande efficacité sur l'écriture de leur projet.
 - des séances de pitch collectif visant à désinhiber les stagiaires à la prise de parole en public et à les sensibiliser à la réception critique de leurs projets.
 - des master-class avec des intervenants ponctuels sur des thèmes reliant l'écriture aux problématiques de production, juridiques et de réalisation.
- Un suivi individuel
 - le formateur référent accompagne chaque stagiaire dans le développement de son projet et adapte sa méthode de travail et les objectifs de la formation selon le profil et l'expérience antérieure du stagiaire.
- Un apprentissage au pitch



MOYENS PÉDAGOGIQUES ET TECHNIQUES

Moyens pédagogiques (ressources pédagogiques...) :

Dossier hebdomadaire de documentation propre à chaque intervenant.

Moyens techniques à la disposition des stagiaires :

Les stagiaires reçoivent en début de formation:

- un code d'activation pour le logiciel d'écriture.
- Un lien de connexion à une plateforme collaborative professionnelle d'enseignement répondant aux normes RGPG.

1 ordinateur Mac OS par personne.
1 écran et vidéoprojecteur

Modalité de suivi :

A chaque fin de mois :

Les stagiaires effectuent un bilan sur le contenu pédagogique de la formation au moyen de questionnaires d'évaluation analysés par le formateur référent et le directeur pédagogique

En fin de formation :

Les stagiaires évaluent la méthode pédagogique pratiquée pendant la formation

Modalités d'évaluation :

Présentation des projets face à un jury composé de professionnels en activité

Validation finale pour l'obtention du CP-FFP

9h30 - 13h30 - Intervenants :
Jérôme LE MEST et 2 producteurs

Un jury accompagné du formateur référent s'entretient individuellement avec les stagiaires pour mesurer leurs capacités à appliquer les outils techniques d'écriture dans leur projet de scénario.

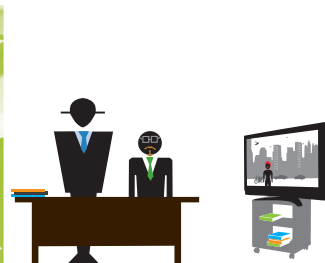
Chaque stagiaire présente son projet puis est amené dans un second temps à argumenter ses choix et ses intentions.

Débriefing personnalisé :

14h30 - 18h30 - Intervenants : Jérôme LE MEST
Le formateur référent effectue un débriefing personnalisé avec les stagiaires afin d'avoir un ressenti de chacun sur leur prestation face au jury.
En outre, le formateur référent conseille les apprenants sur les étapes à venir et établit avec eux une stratégie pour terminer leur projet.

CONTENU DE L'ACTION





ORGANISATION GÉNÉRALE

Les candidats doivent envoyer au formateur référent au plus tard quatre semaines avant le début du stage, le résumé de leur projet (1 page) ainsi qu'une ébauche de leur note d'intention.

En cas de sélection, chaque stagiaire reçoit, deux semaines avant l'entrée en formation, le lien d'activation pour la plateforme collaborative professionnelle * ainsi que leur code d'accès pour l'utilisation du logiciel SCRIVENER.

Qu'ils soient collectifs ou individuels les cours consacrés à l'écriture du projet sont dispensés par la même intervenante aussi ccordinatrice pédagogique.

LES COURS COLLECTIFS :

Parallèlement à leur séance de coaching, les stagiaires assistent à différents cours afin d'affiner leurs pratiques.

Présentation des projets, Stratégie de production :

Contrairement au roman ou à l'essai, l'écriture d'un scénario est une étape vers le film ; il est donc important pour l'auteur d'avoir conscience du cheminement de production, des contraintes d'un tournage et surtout de la place du spectateur. Plus globalement, un scénariste doit très tôt se poser les questions « Quel producteur puis-je démarcher avec mon projet ? « Est-ce que le film qui sera réalisé trouvera un public ? ». Pendant les deux premiers jours de formation, le formateur référent sera accompagnée d'un producteur et d'un diffuseur/distributeur pour effectuer une analyse globale des scénarios et établir avec les stagiaires une stratégie de développement en phase avec la réalité du secteur.

Le son, la lumière, les décors... éléments importants pour la construction des personnages.

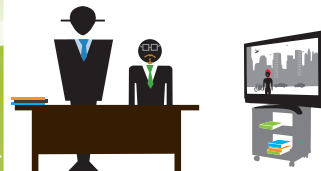
Ecrire un scénario c'est aussi « écrire avec la lumière et le son ». Il faut de la lumière et un cadre pour créer une image et qu'elle soit projetée au public. Et plus encore, elle est représentée dans l'image comme un élément constitutif de l'œuvre.

Le son apparaît peu dans les scénarios et pourtant tout comme l'image et les décors, il définit des personnages.

L'adaptation

La littérature constitue un gisement d'histoires et d'univers inspirants pour le cinéma et la télévision. En France, près d'un film sur cinq est le fruit d'une adaptation littéraire qu'elle soit française ou étrangère. En revanche, pour réussir cet exercice de style littéraire, il est nécessaire d'utiliser de nouveaux codes visant à garder les éléments forts de l'œuvre initiale en y ajoutant des techniques normées, une expression circonscrite ainsi que le langage des images et des dialogues.

Adapter une œuvre requiert donc une technique spécifique, mais aussi des connaissances en droit d'auteur.



Les dialogues :

Il est coutume de considérer l'écriture de dialogues comme «la fruitaison de l'arbre», «la cerise sur le gâteau». En outre il est bon de considérer cette étape comme l'étape ultime, qui ne viendrait qu'après de longs mois de développement.

Un spécialiste de l'écriture des dialogues intervient en lien avec la coordiantrice pédagogique.

Dans notre approche pédagogique, l'écriture de dialogues intervient en deux temps.

Dans une première phase (après l'écriture du pitch, du squelette, de la note d'intention et la caractérisation des personnages), les stagiaires ressentent le besoin de faire vivre et de faire parler leurs personnages pour mieux les connaître, les confronter et les placer en situation. Souvent, cela les aide ensuite à envisager une structure plus cohérente et à avoir une vision plus claire de leurs personnages, de leurs enjeux, du conflit central et du ton du film. C'est une étape-test qui permet de mettre les intentions de l'auteur à l'épreuve de la scène et de la mise en scène, à travers quelques scènes-clés.

Dans une seconde phase, après la rédaction de leur séquencier(ou traitement) les stagiaires développant un film court sont invités à écrire une V1 entièrement dialoguée; les auteurs de long-métrage, en fonction de l'état d'avancement de leurs projets, sont invités à dialoguer les principales scènes-clés.

LE COACHING individuel et collectif

Approche pédagogique

Aussi curieux que cela puisse paraître, surtout en France où le mythe romantique de l'inspiration est tenace, écrire un film, orchestrer le questionnement d'un spectateur à travers un récit de fiction, est à la fois un art et un artisanat.

« *Il faut s'appuyer sur les règles jusqu'à ce qu'elles cèdent* », écrivait Stendhal. S'il est tentant de les faire céder, il s'avère utile de commencer par les connaître. Tel un musicien, le scénariste qui se forme, assimile chaque jour un grand nombre d'accords et de gammes, devenant chaque fois plus créatif, plus libre, plus personnel.

Cet atelier se propose d'expérimenter, sous forme d'exercices pratiques, les principaux outils de la dramaturgie, à partir d'extraits de films et de scénarios. Peuvent être abordés des notions fondamentales, comme : conflit, personnages, caractérisation, intrigue, genre, ton structure, proposition thématique, arches narratives, concept, ironie dramatique, mystère, surprise, suspense, unité, format, métaphore, univers, intentions, étapes d'écriture...

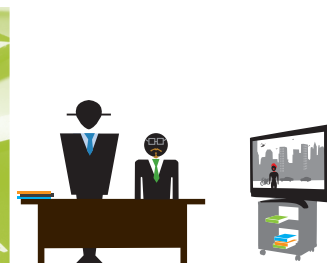
Sur un navire, on appelle « salle des machines » les compartiments qui renferment les turbines, moteurs et autres appareils produisant l'énergie nécessaire à son fonctionnement.

Cet atelier se propose de mettre les mains dans le moteur, d'en sortir les pièces une à une et d'explorer ensemble, par l'alternance d'exposés théoriques, d'exercices pratiques, de pitches croisés et d'analyse filmique, diverses mécaniques de récits.

La note d'intention:

Contrairement aux idées préconçues, il est important de réfléchir à la note d'intention dès la première phase de fabrication d'un film. La note d'intention est indispensable, dès le début du travail, pour clarifier (pour soi et pour ses interlocuteurs) son désir de film, pour conscientiser ses premières impulsions/intuitions. Et donner ainsi un cap, un axe, une direction à un travail qui devra s'envisager dans une certaine durée.

Nécessaire pour convaincre un lecteur quel qu'il soit (producteur, réalisateur, commission d'aide...) de la singularité du point de vue de l'auteur, ce document est un complément explicatif concernant divers aspects du scénario (genre, ton...) mais aussi de l'histoire (intérêt du sujet, origine...). Dans une note d'intention, l'auteur défend très clairement un point de vue, une approche et affirme ainsi sa singularité. Ce document permet d'exposer plus en profondeur la thématique du film à l'oeuvre sous la surface du scénario lui-même.



Lectures et débriefings en groupe :

Progressivement, à partir du deuxième mois, les cours collectifs avec le formateur référent prennent désormais «l'allure» d'ateliers d'écriture, offrant à chacun l'opportunité de profiter des retours avisés des autres membres du groupe. Ce principe consiste à entraîner les stagiaires à affronter le regard de « l'autre », à présenter leur projet et à défendre leur point de vue en public. C'est aussi l'occasion de sensibiliser l'ensemble du groupe à intervenir avec bienveillance, sans émettre de jugement (inutile à ce stade et qui pourrait s'avérer un frein à la créativité).

La phase de diagnostic et d'auto-diagnostic d'un projet est essentielle : savoir argumenter auprès de son auditoire les atouts et les points faibles d'un scénario est essentiel à la professionnalisation des auteurs.

Préparation au Pitch :

Si la prise de parole en public est l'étape décisive d'un bon pitch, l'organisation du discours à tenir est fondamentale pour réussir à capter l'attention de décideurs tels que des producteurs ou des commissions d'aides (régions, CNV, bourses, résidences ...).

Les deux jours consacrés au pitch sont espacés de trois semaines; ce qui permet aux stagiaires de digérer la méthodologie et de prendre le recul nécessaire pour trouver les arguments décisifs afin de convaincre leur auditoire de l'intérêt de leur projet.

PROGRAMME DÉTAILLÉ





■ PREMIER MOIS : (56 HEURES) Émergence du projet

Première semaine

- 1er Jour : Séance de travail collectif

Analyse globale du projet

9h30 – 13h30 – Intervenant : Jérôme LE MEST

Il s'agit dans un premier temps d'évaluer les ressources et les pistes de développement proposées pour chaque projet, à savoir:

- interroger la genèse des projets et identifier les intentions de l'auteur.
- Détecter le potentiel du projet et diagnostiquer ses atouts et ses faiblesses.
- Déterminer le genre choisi en fonction du sujet.
- Proposer des pistes de réécriture et établir une stratégie efficace pour le développement du projet.

Le formateur référent est aussi amené à préciser avec chacun des stagiaires les éléments fondamentaux de son sujet, soit :

- le point de vue de l'auteur.
- le choix du genre.
- la nature de l'enjeu.
- le thème.
- la structure dramatique.
- le choix du contexte.
- le potentiel du sujet aujourd'hui.
- l'impact sur le public.
- les ressources du sujet en fonction du développement envisagé

La relation Auteur - Producteur

14h-30 – 17h30 – Intervenants : Jérôme LE MEST
et Aïssa DJABRI

Le coût des mots : Comment un producteur évalue-t-il un scénario ?

Ecrire pour être lu par des décideurs (producteurs, diffuseurs...)
Rythme du scénario et durée du film

- 2ème Jour : Séance de travail collectif

Analyse du marché : Prise de conscience des réalités

9h-30 – 13h30 – Intervenant : Jérôme LE MEST
Daniel CHABANNES

Ecrire un scénario requiert temps, technique et énergie. Aussi est-il essentiel d'avoir conscience, dès le début de l'écriture d'un projet, des réalités, des attentes et des enjeux du secteur.

Lors de cette intervention croisée, les stagiaires présentent dans les grandes lignes, leurs projets devant un distributeur/ Producteur, auquel ils peuvent poser des questions générales (quand faire lire ? À quelle étape ? A qui ? Comment savoir quand un projet est susceptible d'être déposé aux guichets de financement ? Quelles sont les lignes éditoriales des chaînes, plate-forme, distributeurs...), ainsi que des questions plus spécifiques (quel type de producteur/chaîne/distributeur pour tel projet ?).

Quelles sont les attentes des distributeurs ? Comment s'organisent les comités de lecture ? Sur quels critères les scénarios reçus sont-ils évalués ? Autant de questions qui permettront aux stagiaires de développer leur projet en ayant une connaissance plus précise du marché et du circuit de production/distribution des films.

Présentation des fonctionnalités du logiciel SCRIVENER

14h-30 – 17h30 – Intervenant : Jérôme LE MEST
Mise en place d'une méthodologie de travail et intervention sur l'objet scénario et les différentes étapes de travail du scénariste.

Le scénario est un document de base pour la recherche de financement. C'est aussi un outil commun à tous les postes, indispensable à tous les maillons de la chaîne. C'est donc un support multi-fonctions qui doit servir à tout le monde (producteur, réalisateur, chef opérateur, comédiens, techniciens, monteur...). Aussi faut-il savoir le lire, le décrypter et le présenter.

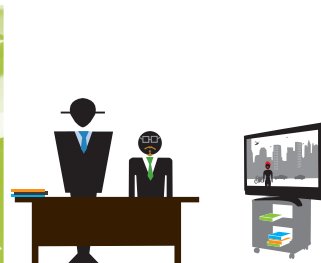
Le formateur référent fera l'inventaire des différentes étapes de travail et des documents nécessaires à l'élaboration d'un scénario (pitch, squelette, note d'intention, note de production, synopsis, traitement, séquençier, scène-à-scène, fiches personnages, continuité dialoguée...), en se basant sur des dossiers de production de scénarios existants.

Deuxième semaine

- 1er Jour : Séance de travail collectif

La note d'intention

9h-30 – 17h30 – Intervenant : Philippe BARRIERE



Lecture collective et analyse des notes d'intention des stagiaires. Celles-ci doivent nous éclairer sur la genèse du projet, le lien entre l'auteur et le film, son point de vue, les partis-pris formels et narratifs, le thème, les personnages, le genre et les influences ou les inspirations de l'auteur.

- 2ème Jour : Séance de coaching individuel

Chaque projet a ses points forts, ses points faibles, ses difficultés propres, points de blocage. L'accompagnement sur un projet ne ressemble pas à l'accompagnement sur un autre. Chaque film est un prototype et le formateur référent s'efforce de proposer un accompagnement personnalisé, en complément des séances collectives.

Lors de cette première séance de coaching individuel, le formateur référent clarifie de façon précise les intentions de l'auteur, tout en synthétisant et tirant profit des premiers retours sur le texte (retours de l'intervenante, mais aussi du groupe, du distributeur/producteur...). La multiplicité des regards sur le texte offre parfois un contre-point à la subjectivité de l'intervenante, ce qui crée une dynamique intéressante dans cette première phase de développement.

Troisième semaine

- 1er Jour : Séance de travail collectif

Il sera demandé aux stagiaires de rédiger un premier pitch dramatique de leur projet (univers, situation, personnages caractérisés, objectifs/obstacles, conflit central, enjeux, question dramatique). Ainsi qu'un pitch thématique (sens du film à travers le parcours du personnage, point de vue de l'auteur en une ligne). Il s'agit d'une première version de pitch, dont les fondations seront mises à l'épreuve lors de la séance sur les hypothèses dramatiques.

Les spécificités de l'adaptation d'une œuvre littéraire

9h-30 – 13h30 – Intervenant : Philippe BARRIERE

Comment adapter une œuvre : transposer, compléter, créer, sacrifier ?

- Le choix d'un nouveau langage
- Transposition ou adaptation libre
- La relation Auteur, Producteur, Scénariste

Le droit moral

14H30 – 17H30 : Intervenant - Maître Patrick VILBERT

Les principes du droit d'auteur

Les règles applicables au contrat de cession entre l'auteur et l'éditeur.

Les règles applicables à la cession des droits audiovisuels au producteur (le contrat d'option et le contrat de session)
Les rémunérations

- 2ème Jour : Séance de travail collectif

Rappels théoriques et cas pratiques

9h-30 – 17h30 – Intervenant : Jérôme LE MEST

Exercices pratiques sur la technique du pitch, sur les différents types de structures et genres de récits. Le formateur référent s'appuie sur des extraits de films et de scénarios pour approfondir et questionner ces points théoriques.

Quatrième semaine

- 1er Jour : Séance de travail collectif

La lumière, l'essence d'un film

9h-30 – 13h30 – Intervenant : Jérôme LE MEST
Frédéric SERVE

Grammaire cinématographique et représentation de l'ambiance d'une scène : à la lecture du scénario, le chef opérateur doit pouvoir, à l'aide des indications, anticiper son travail de lumière, de cadre afin d'investir au mieux les lieux et de rendre compte de l'état émotionnel d'un personnage.

Le son intrinsèque à une action ou à un personnage

14h-30 – 17h30 – Intervenant : Jérôme LE MEST et Omar MOULDIRA

Un film, ce n'est pas seulement une image, un cadre, du montage, mais un art audio-visuel. En ce sens, on se doit d'écrire en tenant compte du son. Pas seulement de la voix off, s'il y en a une. Mais aussi de l'atmosphère sonore, de l'ambiance, de la musique.

Cette intervention croisée aura pour but de faire prendre conscience, exemples à l'appui, du travail du son qui est à l'œuvre dès le scénario d'un film.

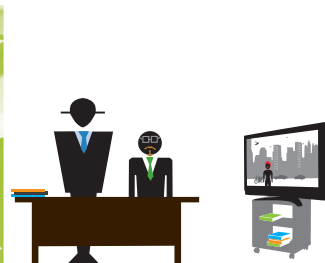
- 2ème Jour : Séance de travail collectif

Le décor

9h-30 – 13h30 – Intervenant : Jérôme LE MEST
Sébastien DANOS

La représentation de l'espace.

Création du contexte d'une séquence et description caractérisée des décors.



Comment le chef décorateur appréhende-t-il les décors à travers les indications du scénariste ?

Le décor, les objets, les symboles, lorsqu'ils sont bien écrits dans le scénario, peuvent s'avérer de puissants révélateurs de l'état intérieur d'un personnage, de ses conflits et de ses obsessions. Les lieux sont chargés d'imaginaire, de significations, d'images inconscientes. Encore faut-il que l'auteur parvienne à poser ces images, sans être ni trop descriptif, ni trop elliptique. Cette intervention croisée aura pour but, grâce à des exemples concrets à l'appui, de montrer le potentiel et la puissance narrative d'un lieu, d'un décor, d'un univers visuel.

Rappels théoriques et cas pratiques

14h-30 – 17h30 – Intervenante : Jérôme LE MEST

Rappel pratique sur la caractérisation des personnages, leurs arches narratives, biographies, back stories, sur l'importance du « réseau de personnages » dans un film. Le formateur référent s'appuie sur des extraits de films et de scénarios pour approfondir et questionner ces points théoriques.

■ DEUXIEME MOIS : (28 heures) Le Développement

Première semaine

Séance de coaching individuel

9h-30 – 17h30 – Intervenant : Jérôme LE MEST

Lors de cette deuxième séance de coaching individuel, les stagiaires présentent leur travail sur les personnages (caractérisation, arches, back-story, fonction dans le récit). Il s'agit d'un travail préparatoire essentiel avant de charpenter le récit et la structure.

Deuxième semaine

Séance de coaching individuel

9h-30 – 17h30 – Intervenant : Jérôme LE MEST

Lors de cette troisième séance de coaching individuel, il est demandé aux stagiaires d'effectuer un premier travail sur le squelette du film et les principaux points de la structure (pivots dramatiques : exposition /incident déclencheur / noeuds dramatiques / mid-point / climax / résolution...) Ce squelette de leur plan, d'ossature sera utile pour la rédaction future de leur synopsis/séquenceur.

Troisième semaine

Séance de coaching Collectif

Hypothèses dramatiques

9h-30 – 17h30 – Intervenant : Jérôme LE MEST

Lors de cette séance de coaching collectif, les stagiaires exposent à l'ensemble du groupe le résultat de leur travail préparatoire : pitch dramatique et thématique, squelette et structure V1. Une séance de questions-réponses plus approfondie permet de « tester » les fondations de leurs récits, afin qu'ils puissent se lancer sans crainte dans la rédaction d'un synopsis clair et structuré.

Quatrième semaine

Séance de coaching individuel

9h-30 – 17h30 – Intervenant : Jérôme LE MEST

Lors de cette quatrième séance de coaching individuel, les stagiaires exposent à l'intervenante un premier synopsis de 6-7 pages (long-métrage) ou de 2-3 pages (court-métrage), ainsi qu'une note d'intention V2. Ils commencent également à travailler leur « moodboard » (décors, inspirations, influences, casting, son/musique...).

■ TROISIEME MOIS (28 heures)

Première semaine :

Séance de coaching individuel

9h-30 – 17h30 – Intervenant : Jérôme LE MEST

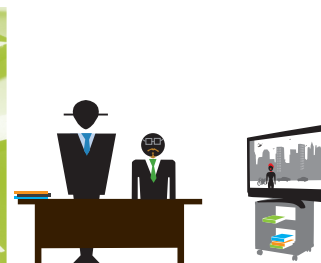
Lors de cette cinquième séance de coaching individuel, les stagiaires présentent, en fonction de l'état de l'avancement de leurs projets, un séquenceur détaillé (80 à 100 séquences pour un LM) ou un traitement (20 à 40 pages pour un CM).

Deuxième semaine :

Séance de coaching individuel

9h-30 – 17h30 – Intervenant : Jérôme LE MEST

Lors de cette sixième séance de coaching individuel, les stagiaires présentent, en fonction de l'état d'avancement de leurs projets, soit une première version dialoguée de leur film (court-métrage) soit les principales scènes-clés dialoguées (long-métrage). Ces scènes dialoguées sont souvent demandées dans les dossiers de demandes d'aides (CNC, Régions, Bourses...).



scènes jouées et parlées.
- Ecriture de deux séquences par personne

Troisième Semaine

Le Pitch (théorie)

A ce stade, les stagiaires ayant une première version complète de leur dossier (pitch dramatique/thématique, feuille de route, logline, note d'intention, personnages, synopsis, traitement, V1 dialoguée...) sont maintenant en mesure de pitcher leurs projets en détail.

Séance de travail collectif

9h-30 – 17h30 – Intervenant : Jérôme LE MEST

Un bon pitch doit faire ressortir les points visuels et les éléments sur lesquels l'auditeur/le lecteur va compatir, avoir peur, rire, réagir. Un bon pitch doit faire ressortir l'urgence du personnage, sa mise en danger, son objectif et les principaux enjeux du récit.

Cette séance leur donne les outils nécessaires pour les entraîner dans cet exercice périlleux qui requiert une certaine technique afin ne pas se noyer dans les détails, respecter le timing, hiérarchiser les informations, savoir poser sa voix, ne pas lire mais connaître par cœur les grandes lignes de son récit. Pour résumer : captiver son auditoire.

Quatrième Semaine

Séance de coaching individuel

9h-30 – 17h30 – Intervenant : Jérôme LE MEST

Cette séance de coaching individuel permet à le formateur référent d'avoir une vision d'ensemble des documents produits précédemment (synopsis, note d'intention, traitement, dialogues...).

La coordinatrice échange avec le stagiaire sur les principaux axes de réécriture afin que le stagiaire termine la formation en ayant une vision claire de l'état d'avancement de son projet et des prochaines étapes pour pouvoir le présenter à un producteur ou à des institutions.

Deuxième semaine

■ 1er Jour : Séance de coaching individuel
9h-30 – 17h30 – Intervenant : Jérôme LE MEST

Cette dernière séance est axée sur la lecture des scènes dialoguées des stagiaires et sur un travail plus précis de réécriture de dialogues.

Troisième Semaine

Le Pitch (mise en situation)

Par le biais de séances croisées, les stagiaires confrontent leur projet aux remarques des uns et autres. Cette démarche pédagogique est l'occasion d'approfondir la technique abordée tout au long des séances collectives, où chacun établit un diagnostic du projet de l'autre. C'est aussi le moment de mesurer le chemin parcouru depuis le début du stage et d'évaluer si les objectifs fixés sont atteints.

■ 1er Jour : Séance de travail collectif
9h-30 – 17h30 – Intervenant : Jérôme LE MEST

Le Pitch (mise en situation) : il s'agit de préparer le passage devant le jury, dans les conditions réelles de l'examen.

Quatrième Semaine

Présentation des projets face à un jury composé de professionnels en activité

Validation finale pour l'obtention du CP-FFP

9h-30 – 13h30 – Intervenant : Jérôme LE MEST
2 producteurs*

■ QUATRIEME MOIS (28 heures)

Première semaine

■ 1er Jour : Séance de travail collectif

Les dialogues

9h-30 – 17h30 – Intervenant : Jérôme LE MEST
Olivier LEVALLOIS

- Passer d'actions décrites à des

CONDITIONS GÉNÉRALES DE VENTE





C.G.V. CONDITIONS GÉNÉRALES DE VENTE

I . INSCRIPTION

Toute personne souhaitant suivre l'un des programmes du CEFPPF doit au préalable rencontrer l'un des responsables du service « sélection, orientation et suivi des stagiaires ». Celui-ci détermine si le candidat satisfait aux pré-requis du stage de manière à constituer son dossier.

Les stagiaires reconnaissent avoir pris connaissance, au cours de l'entretien d'orientation, de l'ensemble des informations relatives aux unités pédagogiques. Ils ont, au cours de cet entretien, déterminé leur choix concernant la formation qu'ils vont suivre.

Les candidats doivent respecter les critères de prise en charge et les délais de dépôt de dossier, prévus par leur fonds de formation.

Les inscriptions sont effectuées dans la limite des places disponibles et sous réserve de la confirmation de prise en charge par le fonds de formation. Chaque stagiaire reçoit une convocation la semaine précédant son entrée en formation.

II . ANNULATION, ABSENCE ET REPORT

Toute annulation doit être signalée au CEFPPF et au fonds de formation le plus tôt possible avant le stage, par téléphone et par confirmation écrite.

Toute absence injustifiée au cours de la formation est facturée directement au stagiaire selon le tarif en vigueur.

Tout report doit être signalé au CEFPPF et au fonds de formation une semaine au plus tard avant le début du stage.

Dans ce cas, le stagiaire est inscrit prioritairement à la session suivante, sous réserve des places disponibles et de l'accord du fonds de formation.

III . RÈGLEMENT

Toute part de financement individuel doit être réglée par le stagiaire avant son entrée en stage.

IV . LOGICIELS INFORMATIQUES

Conformément à l'article 122-6 du Code de la Propriété Intellectuelle, le stagiaire est tenu de n'introduire aucun logiciel dans les ordinateurs du CEFPPF. De même, il est tenu de ne pas recopier de logiciels pour son usage personnel. Tout contrevenant s'expose à des poursuites.

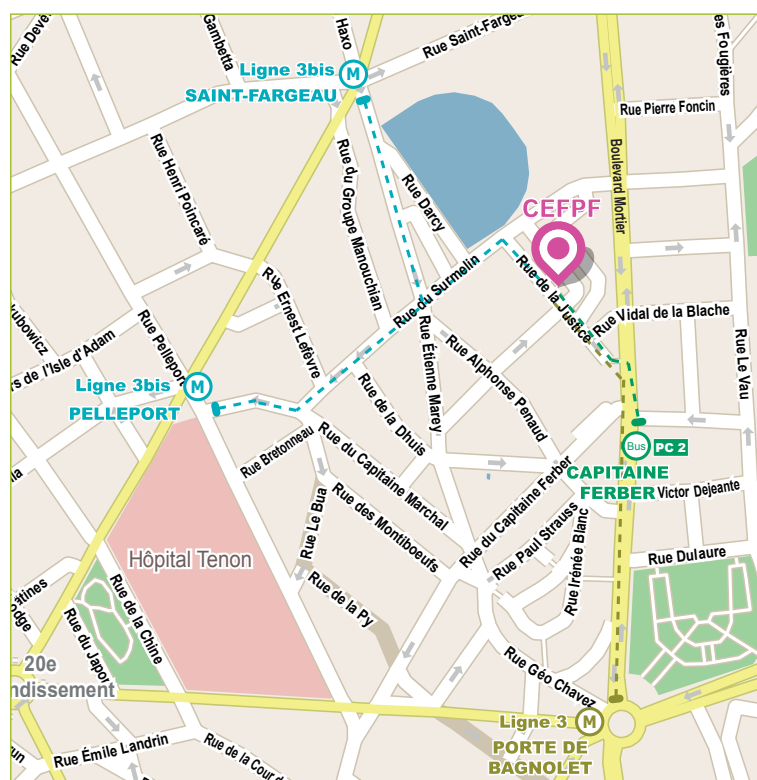
V . GARANTIES

Le CEFPPF ne pourra être tenu responsable des modifications survenues à la suite d'événements indépendants de sa volonté, en particulier en cas d'annulation d'un stage par suite d'une insuffisance d'inscriptions.

L'ensemble des formateurs étant des professionnels, le CEFPPF se réserve le droit de changer de formateur ou de reporter l'intervention à une date ultérieure pendant la durée du stage, en cas d'indisponibilité de dernière minute de l'intervenant initialement prévu.



CENTRE PRIVÉ EUROPÉEN DE FORMATION À LA PRODUCTION DE FILMS



Données cartographiques © OpenStreetMap et ses contributeurs, CC-BY-SA

ACCUEIL DU PUBLIC

19 et 19 bis, rue de la Justice
75020 Paris

NOUS CONTACTER

PAR COURRIER


19 et 19 bis, rue de la Justice
75020 Paris

Standard : 01 40 30 22 35

Email : info@cefpf.com

www.cefpf.com

Retrouvez-nous sur **Facebook**

 <https://www.facebook.com/cefpf.centredeformation>

